



Réunion des adhérents, le 8 avril 2026

Lieu : Saint-Orens : Maison des Associations (Salle Jean Dieuzaide) : 20h-22h30

Présence : 27 adhérents présents (liste en annexe 2).

Ordre du jour :

- **Actualités de SONE** (P Jouffret)
 - Les actions depuis mars
 - Le Programme prévisionnel (avril à juin 2026)
- **Les phasmes « Se cacher pour survivre » avec Philippe Lelong**
 - Exposition
 - Conférence

Compte -rendu : Pierre Jouffret à partir de la présentation de Ph Lelong et de ses photos pour la partie « Phasmes ».

Ce compte-rendu ainsi que le PDF « Les phasmes : se cacher pour survivre » (qui reprend l'essentiel des « planches » présentées par Ph Lelong durant sa présentation) sont en ligne sur notre site <https://www.sone.fr/>

1. Actualités de SONE

Au cours de la réunion du conseil d'administration du 23 mars qui a suivi la dernière Assemblée générale, le bureau de SONE a été élu par le conseil d'administration. Le nouveau bureau est composé ainsi :

- Pierre Jouffret : Président
- Benoît Lermuzeaux : trésorier (en remplacement de Hélène Laviron)
- Michel Sarrailh : Secrétaire
- Nadine Cochard : Secrétaire adjointe
- Rappelons que le Conseil d'administration élu à l'assemblée générale comporte outre les membres du bureau : Babette Navarra et Catherine Leclerc

1.1. Action Saint'O Hirondelles

Suite et fin pour 2026 de l'installation de nids artificiels.

- 4 nids artificiels ont été installés par la Mairie sur la maison du 19 avenue de Gameville.

- Il s'agit d'un site qui décline d'année en année et n'a porté en 2025 que un nids naturel habité (de nombreux nids existaient et se sont détériorés ces dernières années (sécheresse.) tandis que les hirondelles, probablement trop dérangées par les travaux de voirie, n'ont pas reconstruit.



1.2. Action Heri'SONE

Il est prévu que prochainement la Mairie installe 8 panneaux en bordure de rues « ralentissez : présence de hérissons ». Babette a indiqué à la Mairie les lieux où les positionner.

L'installation de passages à hérissons reprendra dans les semaines qui viennent avec le groupe hérissons.

1.3. Station orchis lactés

Les notations (date floraison, hauteur hampes...) sont en cours. Un entretien de la station (enlèvement de végétation) est régulièrement réalisé pour limiter la masse végétative présente et favoriser les orchidées. Marie-Jo, Julie et Pierre sont en charge de cette activité



1.4. Sortie Nature Lac et bois des Chanterelles du 28 mars 2026

Le compte-rendu de cette sortie qui a réuni 32 adhérents vous a été envoyé : Belle matinée ornithologique et botanique

1.5. Programme prévisionnel activités SONE de mars à juin 2026

Le stage botanique à l'attention des adhérents aura lieu à Saint-Orens aux dates ci-dessous : vous recevrez prochainement une annonce pour vous inscrire

- **Jeudi 21 mai : ap midi**
- **Lundi 8 juin : matin**

Les autres activités organisées par SONE sont mentionnées sur le tableau ci-après.

A noter que la conférence « La vie au bord de l'eau » organisée à l'attention de l'AVF est ouverte aux adhérents de SONE (en particulier ceux qui n'ont pu assister à la conférence SONE réalisée l'automne dernier).

Programme prévisionnel SONE 2026 (v1.2)		
Mercredi 8 avril	Dieuzaide 20h	Réunion mensuelle adhérents (Actualités, Phasmes avec Philippe Lelong)
Dimanche 12 avril	9h-12h (Chemin de Bordeneuve)	Sortie Nature "Haies" : avec groupe milieux et Ph Lelong (Phasmes)
Jeudi 16 avril	Dieuzaide 14h30-16h	Conférence "La vie au bord de l'eau" pour AVF (et SONE)
Mercredi 6 mai	Dieuzaide 20h30	Conférence : "Biodiversité et pandémies" Bruno David
Mercredi 27 mai	Pech David 9h-12h	Sortie nature oiseaux
Samedi 30 mai	Journée	Fête nature Escalquens Stand SONE Hérissons = table ronde (Hélène et Babette)
Mercredi 3 juin	Forêt puis salle Dieuzaide (horaires à préciser)	Visite forêt Tucard et Réunion mensuelle adhérents

1.6. Divers

STOM (Saint'O Montagne) invite les adhérents de SONE :

Vendredi 17 avril 20h30 à la grande salle du château Catala

Conférence faune sauvage – Mathilde Adami (réseau Pyrénées FERUS)

Titre : *Mieux comprendre et coexister avec l'ours brun des Pyrénées*

[S'inscrire à stom.secretaire@gmail.com](mailto:stom.secretaire@gmail.com)

2. Les phasmes « Se cacher pour survivre »

Les phasmes, ces insectes fascinants souvent appelés "phasmes bâtons" ou "phasmes feuilles", sont des créatures qui ont captivé l'attention des scientifiques et des amateurs de nature depuis des siècles. Leur capacité à se camoufler dans leur environnement en imitant des branches ou des feuilles en fait des exemples remarquables d'adaptation évolutive.

Nous avons eu la chance d'accueillir au cours de cette réunion Philippe Lelong, membre de l'association "Val de Saune Nature et Environnement" et spécialiste des phasmes au niveau national. Il est membre de la Société Entomologique de France (SEF) et membre fondateur de l'Association pour la Systématique des Phasmes et l'Étude de leur Répartition (ASPER). Vous trouverez sur le site d'ASPER https://www.asper.org/menu/fr_asper.html de multiples informations concernant cette association, les caractéristiques des phasmes et les publications réalisées.

Ph Lelong avait apporté quelques échantillons vivants de phasmes collectés le jour même dans son jardin ou à proximité et plusieurs boîtes de collection de phasmes de différentes régions du monde : la diversité de leurs formes et de leurs tailles était ainsi bien illustrée. Rappelons que plus de 3 000 espèces de phasmes existent dans le monde et sont surtout présentes dans les zones tropicales



Au cours de son exposé, Ph Lelong nous a apporté de multiples informations sur ces insectes méconnus mais bien présents dans notre environnement.

Vous trouverez le PDF « Les phasmes : se cacher pour survivre » en ligne sur notre site. Il reprend l'essentiel des « planches » présentées par Ph Lelong durant sa présentation.

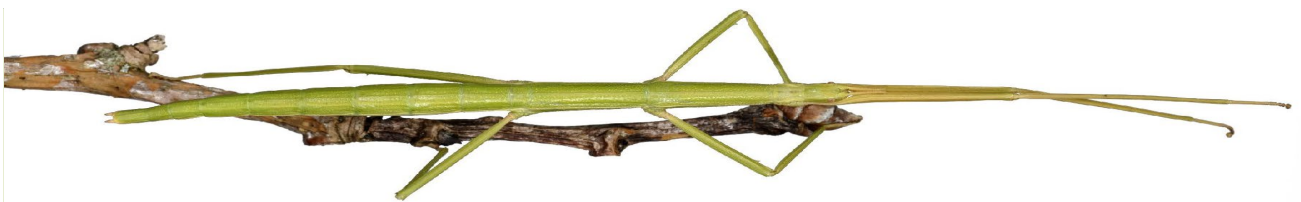
Vous trouverez ci-dessous quelques informations marquantes de son intervention : tout d'abord plusieurs informations concernant les phasmes présents dans l'hexagone puis ensuite un aperçu des activités d'inventaires d'ASPER aux Antilles et en Guyane.

2.1. Les phasmes dans l'Hexagone

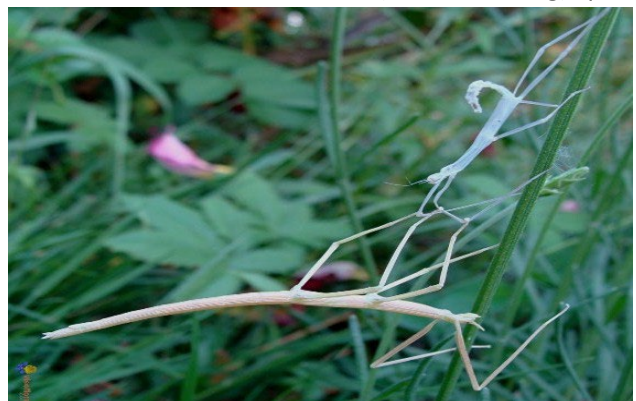
Six espèces de phasmes sont présentes dans l'hexagone :

- 3 espèces autochtones : le Phasme de Masetti (5 cm de long), le Phasme gaulois (7 cm) et le phasme de Rossi (10 cm).
- 3 autres espèces allochtones ont été identifiées à ce jour : le Phasme d'Artemis, le Phasme morose (fréquemment utilisé dans les élevages dans les écoles), et *Leptymia attenuata iberica*. Leur répartition est présentée sur les cartes du pdf joint à cet envoi.

Le Phasme gaulois (*Clonopsis gallica*) est la seule espèce de phasme présente dans notre département et donc susceptible d'être rencontrée à Saint-Orens. On retiendra ainsi par exemple que :



- Les phasmes gaulois mesurent 7 cm de long (hors antennes et pattes) quand ils sont adultes.
- Longs et fins abdomen et thorax ; tête dans l'axe du corps (contrairement aux mantes religieuses avec lesquelles ils sont parfois confondus).
- Grandes pattes (6 comme tout insecte) terminées par deux griffes (avec en plus entre les griffes une petite pelote adhésive) leur permettant de s'accrocher à différents supports de façon acrobatique..
- Petites antennes vertes
- Yeux à multiples facettes : voient rapidement les mouvements mais n'ont pas de vision nette.
- Pas de mâle. Il n'y a que des femelles. Ces dernières se multiplient, à l'identique, par parthénogenèse thélytoque, en pondant à l'automne des œufs (2 mm de long) qui éclore début avril.
- Ils ont une croissance discontinue : plusieurs mues (4), avant le stade adulte qu'ils atteignent en 2 mois environ. Premier stade : 11 mm de long. Ils peuvent changer de couleur avec les mues (vert à brun), selon support sur lequel ils muent.



Les phasmes gaulois vivent principalement dans les haies sur rosacées (ronces, églantiers, prunelliers...) mais aussi, en sol calcaire, sur certaines fabacées (genets, cytises et Dorycnie à 5 feuilles).

- Ils sont phytophages exclusivement (mangent bord des feuilles...).
- Ce sont des experts en camouflage et par homomorphie et par homochromie. De plus, ils sont parfaitement immobiles et vivent au cœur de massifs d'épineux : c'est le secret de leur survie.
- Ils sont néanmoins la cible de nombreux prédateurs : oiseaux, guêpes, frelons, lézards, araignées, fourmis, mantes religieuses...
- Dans le cas où une patte est attrapée par un prédateur, ils perdent volontairement la patte (autotomie). S'il reste des mues elle repoussera progressivement à chaque mue, mais sera en général atrophiée.

Comment les trouver ? : En avril-mai : battage végétation au-dessus d'un parapluie japonais (voir démonstration lors de la sortie Nature du 12 avril) ; après mi-mai, de nuit, avec lampe torche (car phasmes montent dans végétation pour manger la nuit).

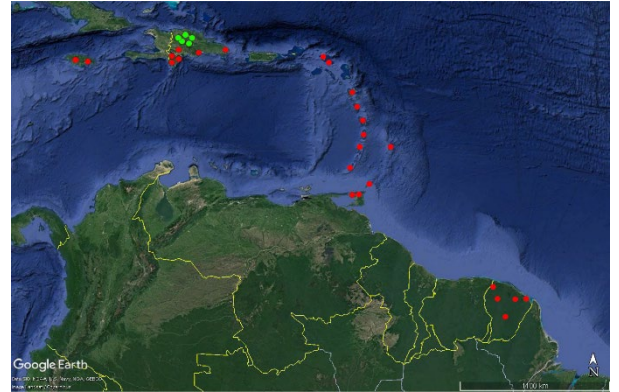
Le Phasme gaulois est très fréquent dans la région : une prospection dans 45 sites de haies différentes à Ste Foy d'Aigrefeuille a montré la présence de phasmes sur tous les sites prospectés. Philippe Lelong conclue ainsi sur cette présence :

- On peut donc considérer que ce phasme est abondant sur la commune et la région.
- Mais, sa présence est inféodée aux haies.
- Le maintien des haies et des ronciers est essentiel pour sa survie.
- **Il est important de sensibiliser la population à la préservation des haies, même si elles sont pleines de ronces...**



2.2. Études d'inventaires aux Antilles et en Guyane

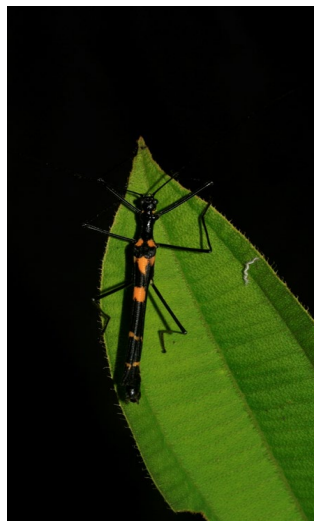
Outre ses travaux d'inventaire, de systématique et de validation de données concernant les phasmes présents dans l'Hexagone, Ph Lelong mène avec plusieurs collègues d'ASPER des études d'inventaires aux Antilles et en Guyane.



- Ces travaux s'effectuent dans les zones parfois difficilement accessibles comme en Guyane mais très riches en insectes dont de nombreux phasmes.
- La diversité des phasmes rencontrés, souvent bien plus grands que sur l'hexagone, plus colorés, parfois ailés, est illustrée dans les boîtes à insectes que Ph Lelong a présenté avant la réunion.

Philippe Lelong nous a décrit ce type d'activités qui comprend à la fois :

- Des activités de prospection (préparation, recherche et captures de nuit).
- Un travail soigneux et très technique de préparation pour rapporter sur le continent des échantillons d'espèces nouvelles (adultes morts ou œufs).
- Au retour sur le continent, un travail d'identification, d'élevage dans certains cas, de mise en boîtes de collection, de publication dans des revues scientifiques...avant que ces espèces nouvelles rejoignent un jour la fabuleuse collection du MNHN (Museum National d'Histoire Naturelle à Paris). Le MNHN abrite 100 millions d'insectes, dans ~ 250 000 boîtes sur ~ 30 kms de rayonnages : C'est la plus vieille collection du monde (1790) !
- ASPER (créée en 1997 et dont le siège est à Sainte Foy D'Aigrefeuille) a ainsi déjà identifié 70 nouvelles espèces et réalisé 31 publications scientifiques. Bravo à ses membres tous bénévoles amateurs et experts !



Un grand Merci à Philippe pour son exposition et ses interventions extrêmement claires qui nous ont mieux fait connaître ces insectes discrets mais étonnants

- **Fin de la réunion à 22h 30**

Annexe1 : Pour en savoir plus sur les Phasmes



Site internet ASPER et documentation sur les phasmes de l'hexagone

<p>ASPER Phasmes ou Phasmatodea de France https://www.asper.org/france/france.htm</p>	
<p>Mini guide pour l'identification des trois phasmes autochtones de l'hexagone https://asper.org/france/Mini_guide_pour_identification_des_trois_phasmes_autochtones_hexagone.pdf (22 pages)</p>	
<p>Comparaison et identification des six espèces de l'hexagone https://asper.org/france/Comparaison_et_identification_des_six_especes_de_hexagone.pdf (7 pages)</p>	
<p>Croissance et morphologie des espèces allochtones https://asper.org/france/Croissance_et_morphologie_des_especes_allochtones.pdf (10 pages)</p>	
<p>Fiches espèces https://asper.org/france/Fiches_especes.pdf (5 pages)</p>	
<p>Visio-conférence : L'identification des phasmes de métropole par la photo. Apéro-Faune LPO. Lundi 3 février 2025 https://www.youtube.com/watch?v=GrSXCOER8P8 Vidéo de 46 minutes</p>	

En cas de besoin : philippe.lelong@asper.org

Émission télé à laquelle Ph Lelong a participé en 2001 « Face aux phasmes : de drôles d'insectes » dans l'émission : C'est pas sorcier.

Disponible à l'adresse : <https://youtu.be/3tSjl0zrOe4>

Annexe 2 : adhérents présents à la réunion du 8/04/2026

Réunion SONE du 08/04/2026		
NOM	Prénom	Présence
BERRONE	Chantal	1
BERRONE	Jean-Marc	1
BOUTIE	Hélène	1
BUR	Anne-Marie	1
CINOTTI	Anne	1
DABOUSSI	Marie-José	1
DAL ZOVO	Anne-Claude	1
DAL ZOVO	Bruno	1
DAVID	Bruno	1
DELMAS	Nicole	1
DELMAS	Norbert	1
FROMENTEZE	Janine	1
FROMENTEZE	Pierre	1
GAUTHE	Eric	1
JOUFFRET	Pierre	1
LASSALLE-BALIER	Gérard	1
LAVIRON	Hélène	1
LECLERC	Catherine	1
LERMUZEAUX	Benoît	1
LERMUZEAUX	M-Christine	1
MALESCOT	Anne	1
MANGOLINI	Pascale	1
MOUNISSENS	Danièle	1
NAVARRA	Babette	1
PEYRON	Christian	1
PEYRON	Françoise	1
SARRAILH	Michel	1
	TOTAL	27