

Le bois du Bousquet : hier, aujourd'hui, demain

Compte-rendu : Sortie nature du 27 septembre 2020

Il faisait un peu frais, mais la pluie très présente la veille s'était arrêtée et un groupe de 20 personnes (19 adultes et un enfant) a participé durant la matinée à cette sortie nature.

Le bois du Bousquet à travers les âges (voir cartes en annexe 1)

A l'aide de cartes et de plans, Michel nous apprend que le bois du Bousquet était déjà présent à l'époque Napoléonienne et, qu'au début du 20^{ème} siècle, il était entouré de vignes. Puis, son environnement a évolué, les vignes ont été remplacées par d'autres cultures puis par des lotissements et l'Espace culturel Altigone en 1988. Nouvel événement en 2020 quand la Mairie, rachète les 7 ha à la propriétaire du bois avec laquelle elle avait depuis plusieurs années une convention ; cette dernière avait permis l'ouverture de cet espace au public tout en permettant des actions visant à préserver la biodiversité (recreusement de la mare, création de zones refuges...).

L'acquisition en 2020 par la Mairie de ce patrimoine naturel

Agnès, adjointe au maire, en charge de l'environnement et de la biodiversité précise que la Mairie s'était porté acquéreur de ce bois pour en assurer la gestion, et, ainsi sanctuariser ce patrimoine naturel,. Elle explique que l'aménagement et la valorisation de ce bois qui bénéficie d'une classification en EBS « espace boisé classé » sont l'un des objectifs majeurs de la nouvelle équipe municipale. La réflexion est en cours avec un certain nombre d'experts pour à la fois mener la gestion technique optimale de ce site et sa valorisation pédagogique auprès des Saint-Orennais.

La salamandre tachetée : emblème de ce bois (voir fiche en annexe 2)

Babette explique que ce bois abrite une importante population d'une espèce protégée au niveau national : la salamandre tachetée. Cet amphibien, révélateur d'un bon état écologique du milieu, à vie essentiellement terrestre et nocturne, a besoin pour les mises bas de points d'eau comme il en existe dans ce bois (petite mare et ruisseau).



Salamandre devant son plat préféré

Entre 2014 et 2018, les observations au bois du Bousquet ont permis d'observer 25 à 40 individus selon les années avec un pic en mars/avril. En novembre, des salamandres isolées ont été observées.

Depuis 2019 nous n'avons plus observé lors de sorties nocturnes de salamandres au Bois du Bousquet pour des raisons inconnues. Nous allons continuer à sortir régulièrement pour vérifier la présence de cet amphibien. On craint que l'évolution climatique, avec l'assèchement plus fréquent de la petite mare et le débit plus irrégulier du ruisseau, ne soit pas favorable à cette espèce.

Du haut en bas : plus de 30 espèces ligneuses (voir fiche en annexe 3).



Pierre nous fait découvrir, de haut en bas, les différentes strates de ce bois, abritant plus de 30 espèces ligneuses.

Tout d'abord, quelques grands frênes et surtout de grands chênes (20 à 25 m de haut) dont certains sujets un peu âgés (120-150 ans) portent de nombreuses branches dénudées : l'âge, la répétition de périodes de sécheresse rendant les arbres plus vulnérables aux maladies, insectes... expliquent cet état.

Puis, une grande variété d'arbres plus petits : merisiers, alisiers torminaux, frênes à fleurs, érables champêtres...

Enfin, arbustes (cornouillers, fusains...) et arbrisseaux dont le piquant houx fragon forment une masse de végétation dense et quasi-impénétrable entre le sol et la hauteur de 3-4 mètres.

Conserver le bois mort pour préserver les oiseaux

Hélène nous explique tout l'intérêt des différentes strates de végétation pour la nourriture, le gîte et la nidification des oiseaux dont plus de 20 espèces ont été répertoriées par les observations de SONE.

Ainsi, les troncs sénescents des grands chênes sont une aubaine pour le gîte et la nourriture (insectes adultes et larves, araignées...) des pics verts, pic épeiches, qui eux même sont des pourvoyeurs de logements pour les oiseaux cavernicoles (mésanges charbonnières et bleues, sittelles...dont une nous fait l'honneur d'évoluer au-dessus de notre groupe). Le pic mar, espèce assez rare observée pour la première fois cette année, est lui totalement dépendant de la présence de bois mort ou pourrissant.





Dans les hautes frondaisons vont nicher pies, corneilles, pigeons ramiers, ...

Les autres arbres plus petits et les arbustes constituent un lieu extrêmement favorable pour la construction des nids d'autres oiseaux comme les merles, grives et troglodytes. Leurs fruits (baies, drupes...) sont aussi une source de nourriture.

Enfin, les buissons de l'étage inférieur forment un fourré si dense qu'il évite le dérangement de tous ces oiseaux par les promeneurs et leurs chiens, favorisant ainsi leur quiétude et, en particulier, leur reproduction.



Au total, une matinée très instructive qui conforte l'orientation souhaitée par SONE que l'on peut résumer par les points suivants :

- **Maintenir** sur ce site une **gestion naturelle, globalement en libre évolution**, avec un minimum d'aménagements pour en **préserver la forte biodiversité** caractérisée, en particulier, par une grande richesse en **oiseaux et en amphibiens**.
- **Favoriser** l'installation d'espèces aux besoins plus spécifiques, comme la chouette hulotte, par la pose de nichoirs appropriés.
- **Valoriser au mieux** ce patrimoine naturel par des dispositifs de panneauutage et d'observations permettant une sensibilisation des habitants à la biodiversité et à sa nécessaire protection.



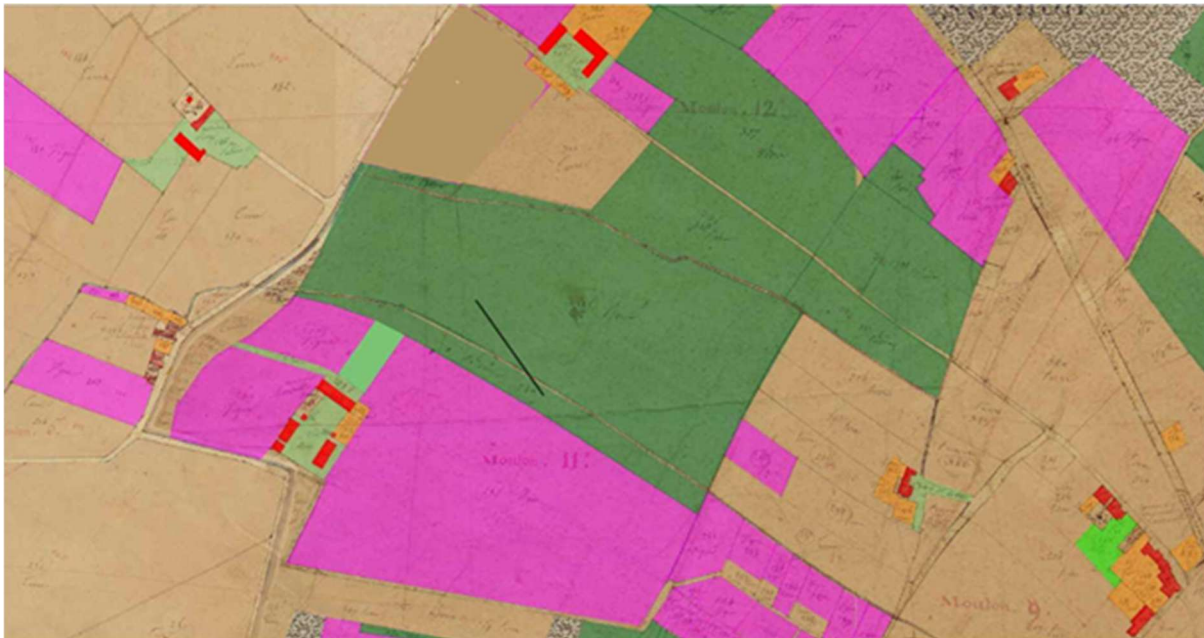
Compte-rendu effectué par les animateurs de la matinée

Merci à tous les participants pour leur présence, leurs questions et d'avoir gardé, comme recommandé, leurs masques durant toute la visite !

Merci aux photographes : Babette, Louis, Yves et Pierre (photos toutes prises lors de la visite sauf la photo de salamandre)

Annexe 1 : Le bois du Bousquet au fil du temps (Michel Sarrailh - SONE)

Sur cette carte du cadastre, issue du cadastre « napoléonien » de 1808 ont été coloriés en vert, les bois, en violet, les vignes, en marron, les terres, en rouge, les bâtiments.



Sur cette carte de St-Orens en 1950 : on identifie le bois du Bousquet dans son périmètre actuel , juste au dessous du lieu-dit Ribaudin.



Annexe 2 (Babette Navarra - SONE)

La Salamandre terrestre ou tachetée *(Salamandra salamandra)*

Statut réglementaire : intégralement protégée au niveau national

C'est l'un des plus grands amphibiens à queue (ou urodèles) d'Europe.

La coloration est variable, la plupart sont noires avec des taches ou des bandes jaunes vives, le tout sur un corps très brillant avec de nombreuses glandes, dont certaines lui permettent de maintenir l'humidité corporelle. Une autre glande (parotoïde) produit un venin laiteux irritant, qu'elle rejette en cas de danger.

Deux sous-espèces : *-terrestris* avec des taches jaunes (surtout en plaine)

-fastuosa avec des bandes jaunes en continues (Haute- Pyrénées)

Chaque spécimen a une disposition des tâches unique, permettant la reconnaissance individuelle.

Taille maximale : 20 cm

Longévité : 25 ans maximum

Maturité sexuelle : environ 4 ans

Prédateurs : hérisson, couleuvre à collier

Régime alimentaire : petits invertébrés terrestres, tels que des arthropodes, annélides ou mollusques

La salamandre est surtout nocturne. Le jour, elle se cache sous les pierres, les souches pourries, les racines ou dans les galeries de rongeurs abandonnées.

Elle préfère des forêts de feuillus. Pour la reproduction il lui faut également un point d'eau à proximité : mare, ruisseau ou ruisselet, ornière, fossé.

En automne et jusqu'au printemps, la femelle dépose ses larves (ovovivipare) dans les points d'eau.

Au Bois du Bousquet nous observons une mare temporaire, et un ruisselet qui traverse en partie le bois comme points d'eau de mises bas.

Observations au Bois du Bousquet :

Entre 2014 et 2018 : 25 à 40 individus avec un pic en mars/avril et des individus seuls en novembre.

Depuis 2019 nous n'avons plus pu observer de salamandres au Bois du Bousquet pour des raisons inconnues. Nous allons continuer à sortir régulièrement car ce bois est un milieu très favorable pour cette espèce.

Les amphibiens sont de très bons **bioindicateurs**. A cause de leur respiration par la peau ces espèces sont intimement liées à leur milieu. Ils reflètent ainsi **l'état de santé d'un écosystème**.

Menaces

La principale menace est l'action de l'homme sur les milieux : disparition des zones humides, fragmentation des habitats, pollution des eaux des sites de reproduction, mortalité sur les axes routiers. Un champignon pathogène (*Batrachochytrium salamandrivorans* (**Bsal**)) originaire d'Asie a été détecté pour la première fois dans le milieu naturel en Europe en 2013, aux Pays-Bas. Ce champignon est responsable de la disparition de populations de Salamandre tachetée aux Pays-Bas, en Belgique et dans l'ouest de l'Allemagne. La présence du Bsal sur le territoire français n'est pas confirmé à ce jour.

Annexe 3 : Relevé flore (P Jouffret- SONE- 3/10/2020)		
Relevé des arbres, arbustes, arbrisseaux et lianes vus lors de la sortie du 27/09/ 2020		
Bois du Bousquet		
ARBRES		Fréquence
Chêne pubescent	Quercus pubescens	XXXX
Chêne pédonculé	Quercus robur	XXXX
Frêne oxyphylle	Fraxinus angustifolia	XXX
Frêne à fleurs (Orne)	Fraxinus ornus	XXX
Alisier torminal	Sorbus torminalis	XXX
Erable champêtre	Acer campestre	XX
Merisier	Prunus avium	XX
Orme champêtre	Ulmus minor	XX
Tilleul à grandes feuilles	Tilia platyphyllos	X
Chêne vert	Quercus ilex	X
Erable plane (ou faux-platane)	Acer platanoides	X
Robinier faux acacia	Acacia pseudoacacia	X
Peuplier noir	Populus nigra	X
If commun	Taxus baccata	X
	Sous-total	14
ARBUSTES ET ARBRISSEAUX		
Fragon petit houx	Ruscus aculeatus	XXXXXX
Cornouiller sanguin	Cornus sanguinea	XXX
Aubepine monogyne (Epine blanche)	Crataegus monogyna	XXX
Troène commun (Troène des bois)	Ligustrum vulgare	XXX
Prunellier commun (Epine noire)	Prunus spinosa	XX
Sureau noir	Sambucus nigra	XX
Buisson ardent	Pyracantha coccinea	XX
Prunus sp	Prunus sp	XX
Laurier commun (Laurier sauce)	Laurus nobilis	XX
Eglantiers	Rosa sp	XX
Fusain d'Europe	Eunonymus europaeus)	XX
Néflier commun	Mespilus germanica	X
Genet à balais	Cytisus scoparius	X
Laurier cerise	Prunus lauroceasus	X
	Sous-total	14
LIANES et PLANTES GRIMPANTES		
Ronces	Rubus sp	XXX
Lierre commun	Hedera helix	XX
Tamier commun	Dioscorea communis	XX
	Sous-total	3