

Circuit Orchidées sauvages de Saint-Orens

Préparé par Pierre et Babette, le 10 mai 2020

LE MATERIEL POUR LA SORTIE

Appareil photo ou portable, loupe, petit guide de détermination des plantes, petit carnet pour noter...et plan de la ville pour ne pas vous perdre !

LE CONSEIL

Veiller à ne pas trop piétiner l'herbe (ni les orchidées bien sûr) que ce soit sur les pelouses ou dans la parcelle en prairie !

LE CIRCUIT

Le circuit proposé comporte 5 stations : il vous fait partir de l'avenue du Mail jusqu'à la prairie de Nazan en passant par la Place sur souvenir, le Mail de l'Eglise et le ruisseau de Nazan.

Vous devriez voir au moins 9 des 18 orchidées identifiées sur la commune

① Avenue du mail : deux espèces de Sérapias

Descendez l'avenue du mail et tournez à gauche en bas. Dans les espaces verts, vous verrez deux rectangles (avec panneaux) de pelouse non fauchée par la municipalité à la demande de riverains. Vous pouvez y trouver de nombreux sérapias à long labelle. A quelques mètres premier carré, belle population de sérapias langues.

➤ Apprenez à distinguer les sérapias entre eux !

- Le Sérapia à long labelle (*Serapia vomeracea*) est vigoureux, ne pousse pas en groupe compact, le labelle est de couleur brun rouge, avec des poils blancs et présente deux petites callosités (comme des lamelles).
- Le Sérapia langue (*Serapia lingua*) est plus frêle, pousse souvent en groupe dense, le labelle est de couleur rosé-rouge quasiment glabre et présente une seule callosité (brune, comme un petit grain de café) au fond du labelle.

② Place du Souvenir : les fameux orchis lactés

Vous avez vu dans le récent article de Pierre que nous avons enfin découvert une station de cette espèce protégée au niveau régional : l'orchis lacté (*Neotinea lactea*)

Quatre emplacements marqués par des tuteurs protègent les orchis lactés trouvés : ils sont en fructification (sauf un qui a été malheureusement fauché) et dont on ne voit que les feuilles. A proximité des plantes en fructification, plusieurs orchidées en début floraison sont présentes : à vous de les identifier !

➤ **Comment s'appellent les fruits des Orchidées !**

Les fruits des Orchidées sont des capsules. Elles sont ovoïdes ou cylindriques, quelquefois très longues, comme dans la vanille. Les graines sont très petites, nombreuses, membraneuses, avec un minuscule embryon sans albumen (donc sans réserve).

③ **Mail de l'Eglise : trois espèces d'orchidées sur quelques mètres carrés**

En bas du mail de l'Eglise (ne pas confondre avec l'avenue du mail), à gauche, sous un tilleul, il y a une petite station protégée par Pierre. Vous y trouverez un orchis bouc (*Himantoglossum hircinum*), des orchis pyramidaux (*Anacamptis pyramidalis*) et plusieurs ophrys abeilles (*Ophrys apifera*).

➤ **Ophrys abeille blanc et Ophrys abeille rose : deux espèces différentes ?**

Et non, la couleur des fleurs n'est pas un critère déterminant pour la détermination des plantes ! Chez les Ophrys abeilles, on trouve des individus avec des sépales roses plus ou moins vifs et des individus avec des sépales blancs : il s'agit pourtant exactement de la même espèce.

➤ **Orchis bouc :**

Bien sûr, vous connaissez cette orchidée très vigoureuse qui, en floraison, sent le bouc. Remarquez son long labelle en lanière torsadée : très photogénique !

➤ **Orchis pyramidal :** cette orchidée élancée est très fréquente dans notre commune. Son épi pyramidal est constitué de multiples fleurs rose plus ou moins intense et le labelle est profondément trilobé.

④ **Ruisseau de Nazan (entre rue des Bleuets et rue du Ninaret) : L'homme pendu**

Tout au début du chemin des Morts, le long du ruisseau, vous « tomberez » obligatoirement sur un orchis homme-pendu protégé par trois tuteurs.

L'orchis homme-pendu (*Orchis anthropophora*) est une orchidée dont l'inflorescence en épi porte de nombreuses fleurs ayant chacune un labelle quadrilobé faisant penser aux 4 membres d'un personnage. Cette orchidée est tout à fait en fin floraison (repérée par Babette le 18 avril en début floraison). En regardant bien, vous pourrez peut-être voir encore un homme pendu sur une des fleurs du haut.

➤ **Comment le différencier de l'orchis singe (*Orchis simia*) !**

Les fleurs de l'orchis homme-pendu et l'orchis singe sont assez similaires mais l'orchis singe possède une originalité : c'est le seul orchis dont les fleurs commencent à s'épanouir par le haut !

L'orchis homme-pendu est assez rare à Saint-Orens mais l'orchis singe l'est encore plus. Alors, si vous voyez un orchis singe au cours de votre circuit, identifiez bien le lieu, photographiez le...

⑤ La prairie de Nazan : un régal pour les orchidophiles

De la rue de Bleuets, suivez le chemin des morts, continuez sur le chemin de Nazan (nouveau cimetière à gauche), dépassez l'extrémité de la rue du Tucard et une cinquantaine de mètres après tournez à gauche, dans le chemin qui coupe la haie : vous êtes dans la prairie du Tucard.

Suivez le chemin jusqu'au bout (direction est) et observez à gauche et à droite : vous verrez une végétation typique de prairie sèche avec de très nombreuses orchidées : Sérapias, Ophrys abeille, Ophrys bécasse (Ophrys scolopax), orchis pyramidal...



En tournant à gauche au bout du champ et en revenant en longeant la haie vous pourrez voir de nombreux orchis pourpres (*Orchis purpurea*) maintenant déflorisés et observer des Orchis boucs en début floraison.

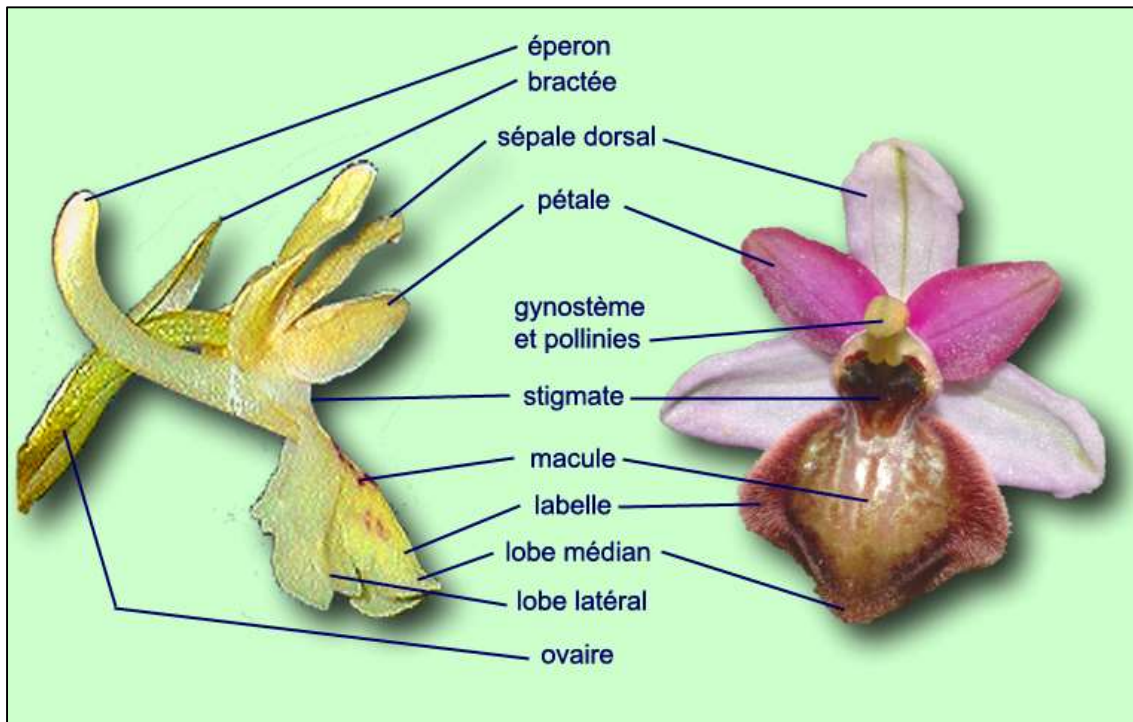
Vous verrez aussi sûrement des Sénéçons jacobées, des fleurs bleues de lin, de nombreux papillons, de nombreux insectes, peut-être un lézard vert...

➤ **Comment différencier ophrys abeille et ophrys bécasse !**

Au premier abord, les deux fleurs se ressemblent beaucoup mais il existe plusieurs différences. Ainsi, l'Ophrys bécasse a un labelle assez allongé se terminant par un petit appendice bien visible retourné vers le haut. Ses sépales sont rosés comme le labelle. Au contraire, l'ophrys abeille a un labelle assez arrondi, terminé par un appendice court rabattu sous le labelle.

EN SAVOIR PLUS

Les pièces florales d'une orchidée (source : site Orchidées en France - Ph Durbin)



La structure des fleurs d'orchidées est symétrique bilatérale.

Le calice comporte trois sépales, un dorsal et deux latéraux, parfois réunis en casque.

La corolle est constituée de trois pétales, deux latéraux et un médian appelé labelle. Ce labelle, de taille plus importante que les latéraux, est de forme très variable selon les espèces. Il porte souvent un éperon pouvant contenir du nectar.

Les fleurs d'orchidées sont en général hermaphrodites, les organes mâles sont réunis en une colonne ou gynostème comprenant les pollinies (amas de pollen). Les organes femelles comprennent le stigmate, généralement situé sous la colonne, et l'ovaire localisé sous le périgone.

Quelles différences entre les Ophrys et les Orchis ?

- **Ophrys**
 - Généralement, les ophrys ont des fleurs séparées et réparties sur la longueur de la hampe, alors que sur les orchis elles sont regroupées sur le haut de la tige
 - Les ophrys ont un labelle dépourvu d'éperon et ressemblant plus ou moins, par sa pilosité, ses macules et colorations à un insecte (Diptères et Hyménoptères variés)
 - Ils attirent les mâles d'insectes par l'imitation de l'apparence et des phéromones des femelles (leurres sexuels)
 - Ophrys abeille est la seule orchidée capable de faire l'autofécondation
- **Orchis**
 - Les Orchis ont un labelle muni d'un éperon, ne ressemblant jamais à un insecte, et leurs pétales et sépales sont souvent rassemblés en casque plus ou moins lâche.
 - Ils attirent les insectes par leur nectar ou seulement par leur ressemblance (forme et couleur des fleurs, éperon mais sans nectar) avec des plantes nourricières (leurres nourriciers qui n'ont rien à offrir aux pollinisateurs).

Passer la nuit dans un sérapia !

- Les sérapias ont leurs fleurs regroupées en épi lâche, plus ou moins allongé. Les sépales, plus ou moins longuement soudés, sont marqués de fortes nervures et rapprochés en casque qui cache les deux pétales latéraux. Le labelle est trilobé. Les lobes latéraux sont redressés et plus ou moins cachés par le casque. Le lobe médian est allongé, en forme de languette, dirigé vers le bas et sans éperon. Il porte à sa base une callosité entière, partiellement fendue ou complètement divisée en deux lamelles parallèles ou divergentes.
- Les Sérapias se font féconder en offrant un gîte pour la nuit aux insectes (surtout aux abeilles). Le gîte est agréable car la température au fond du casque est plus élevée qu'à l'extérieur et il n'y pleut pas ! Quand les insectes quittent le gîte, ils emportent avec eux des pollinies (amas de pollen) ce qui va permettre de féconder les prochains Sérapias qu'ils vont visiter.

Les orchidées et les champignons, une association tout au long de la vie !

- **La symbiose**

Les orchidées ne peuvent germer qu'avec une association avec un champignon, qui colonise la graine puis les racines de la jeune pousse. Cette alliance porte le nom de symbiose mycorhizienne.
- **La germination de la graine d'orchidée.**

Les graines d'orchidées sont minuscules, ce qui permet leur dissémination par le vent. Toutefois, dépourvues de réserves, elles ne peuvent germer seules. En 1904, le scientifique français, Noël Bernard montre qu'un champignon microscopique du sol est indispensable à la germination des graines d'orchidées qu'il nourrit.
- **Une association jusqu'à l'âge adulte**

Les champignons fournissent l'eau et les éléments minéraux, tout en se nourrissant de sucres et de vitamines produits par l'orchidée.
Même à l'état adulte, les orchidées entretiennent des relations étroites avec des champignons du sol qui colonisent leurs racines.

LES 9 ORCHIDEES DU CIRCUIT

